

UNIVERSIDAD NACIONAL DE TUCUMAN  
FUNDACION E INSTITUTO MIGUEL LILLO

LILLOA

TOMO XXXIII: 6

E. KAUSEL - MIRTACEAS SUDAMERICANAS NUEVAS O CRITICAS

(págs. 95 a 134 – 18 fotos)

TUCUMAN  
REPUBLICA ARGENTINA

1971

## MIRTACEAS SUDAMERICANAS NUEVAS O CRITICAS

Por EBERHARD KAUSEL

### SUMMARY

The author describes seventeen new species of Myrtaceae as follows: *Calycolpus* (*Psidiopsis*) *roraimense* Kaus., *Calyptranthes* *dusenii* Kaus., *Calyptranthes* *heineriana* Kaus., *Campomanesia* *dusenii* Kaus., *Campomanesia* *gracilis* Kaus., *Eugenia* *jönssonii* Kaus., *Hexaclamys* *boliviensis* Kaus., *Mitranthes* *dusenii* Kaus., *Myrceugenia* *mosenii* Kaus., *Myrceugenia* *jönssonii* Kaus., *Myrcianthes* (*Amyrcia*) *gracilipes* Kaus., *Psidium* *malmei* Kaus., *Psidium* *macedoi* Kaus., *Siphoneugenia* *dusenii* Kaus., *Siphoneugenia* *krukoffiana* Kaus., *Siphoneugenia* *micrantha* Kaus. y *Siphoneugenia* *parviflora* Kaus. He proposes the following new combination: *Myrceugenella* *chequen* (Mol.) Kaus. var. *mirtomimeta* (Diels) Kaus., and amplifies the original description of *Myrcianthes* *brunnea* Berg.

El material que ha servido de base para estos estudios se encuentra en los siguientes herbarios: Naturhistoriska Riksmuseet de Estocolmo, Herbario Barbosa Rodrigues de Itajaí e Instituto de Botánica Darwinion de San Isidro. Doy mis más sinceros agradecimientos a la Dirección de los herbarios citados por haberme facilitado el material de estudio. Igualmente agradezco muy sinceramente al R. P. Clemente Fernández por haberse tomado la molestia de la traducción latina de las diagnosis.

Las especies nuevas descritas pertenecen a los siguientes géneros: *Calycolpus*, *Calyptranthes*, *Campomanesia*, *Eugenia*, *Hexaclamys*, *Mitranthes*, *Myrceugenia*, *Myrcianthes*, *Psidium* y *Siphoneugenia*. Once especies son del Brasil (Paraná, Sao Paulo, Goyaz, Matto Grosso), una del Perú, tres de Bolivia y una de Venezuela. Además se cita *Myrceugenella* como género nuevo para el Perú.

### 1. *Calycolpus (Psidiopsis) roraimense* spec. nov.

Frutex, 1 m. Planta glabra. Ramuli novi tetragonico-pinnigeri et parum decorticantes. Folia 3,5 ad 5,5 cm longitudinis et a 9 ad 15 mm amplitudinis; ovata, oblonga, acuminata, acuta, discolorata, nitentes, necnon impresso punctata supra, et opaca infra. Laterum nervi: 15 inter et 20, obsoleti. Petiolus fere 2 mm. Flores solitarias in axillis. Pedunculi ab 8 ad 15 mm. Alabastrum circiter 8 mm, cum apendicibus linealibus calicis, fere 7 mm qui alabastrum, longitudine, exuperant. Stamina valde copiosa. Stylus filiformis et peltatum stigma. Sphaericus ovario, aliquibus cum pilis sparsis. Bracteolae lineales et ovario eadem longitudine.

Arbusto de 1 m. Planta glabra. Ramitas nuevas tetrágono-aladas, levemente decorticantes. Hojas de 3,5 a 5,5 cm de largo por 9 a 15 mm de ancho, aovado-oblongas, acuminadas, agudas, discoloradas, brillantes e impresso-puntadas por encima opacas por debajo. Nervios laterales 15 a 20 obsoletos. Pecíolo de ca. 2 mm.

Flores solitarias axilares. Pedúnculos de 8 a 15 mm. Alabastró de ca. 8 mm con apéndices calicinales lineares de ca. 7 mm, que exceden en largo al botón. Estambres muy numerosos, estilo filiforme, estigma peltado. Ovario globoso con algunos pelos esparcidos. Bractéolas lineares del largo del ovario.

Typus spec.: Pinkus 92, Venezuela: Mount Roraima District, Vicinity of Arabupu. Shrub to 3 ft. high, growing between rocks near Arabupu Falls. Alt. 4200 ft. Leg. Dec. 1930. (H. St) Fototipo K. 679.

Se distingue de *C. (Psidiopsis) moritzianus* (Bg) Burr. por sus hojas y flores de menor tamaño, su hipantio menos desarrollado y por sus apéndices calicinales no constrictos en la base.

### 2. *Calyptranthes dusenii* spec. nov.

Planta glabra. Ramuli novi compressi, sed teretes postea. Folia a 4,5 cm ad 6,5 longitudinis, et latitudinis ab 1,5 ad 2,5 cm. Folia ovata, plus minusve subito-acuminata, cum basi acuta. Supra, leucopheti coloris, et infra bruna, punctata. Nervus medii paulisper canali praeditus supra, et parum prominens infra. Laterum nervi: 10 inter et 14, et aliquid obsoleti.

Petiolus, a 4 ad 8 mm. Inflorescentiae racemosae, bracteatae, 3 ad 9 florae. Axis primarius, a 2,5 ad 3,5 cm. Axes secundari, 0,5 ad 1 cm longitudinis qui, in fine, tres ebracteatas flores, sesiles, ostendunt. Alabastrus ovatus, 6 mm longitudinis, abrupte acuminatus, 2 mm acumen.

Planta glabra. Ramitas nuevas comprimidas, después teretes. Hojas de 4,5 a 6,5 cm de largo por 1,5 a 2,5 cm de ancho. Hojas ovaladas, más o menos abrupto-acuminadas con la base aguda. Por encima son grisáceas y por debajo brúneas y puntuadas. Nervio mediano levemente canaliculado por encima y poco prominente por debajo. Nervios laterales de 10 a 14, algo obsoletos. Pecíolo de 4 a 8 mm.

Inflorescencias racimosas ebracteadas, 3 a 9-floras. Eje primario de 2,5 a 3,5 cm. Ejes secundarios de 0,5 a 1 cm de largo, que terminan en tres flores sésiles ebracteadas. Alabastro ovoide de 6 mm, abruptamente acuminado. Acumen de 2 mm.

Types spec.: Dusén 7411, Brasil: Paraná: Banhado in silv. prim. Leg. 30.12.1908 (H. St.). Fototipo K. 125.

### 3. *Calyptranthes heineriana* spec. nov.

Frutex. Ramuli novi, petioli necnon florescentiae spisse ochreo-villosi. Folia, a 16 ad 23 cm longitudinis et a 6 ad 11 cm latitudinis; oblonga, obtusa in utroque capite et valde coriacea. Medianus nervus paulisper canalicatus supra, prominentissimusque infra. Laterales vero nervi circiter 30, patentes, plus minusve inter se paralleli et leviter emergentes in utrisque faciebus. Marginales nervus arcuatus distantia duorum (2) vel quinque (5) mm a limine ser lineae folium circumdati. Petiolum duorum vel trium mm (2 vel 3 mm). Inflorescentia paniculata 15 cm. Pedunculi ab 1 ad 3 mm. Fructus inmaturi, sphaerici, diametri 8 mm. Caliptra seu velus coniformis et brevis. Bractae triangulares, breves et cadendi proclives.

Arbusto. Ramitas nuevas, pecíolos e inflorescencias densamente ocráceo-villosas. Hojas de 16 a 23 cm de largo por 6 a 11 cm de ancho, oblongas, obtusas en ambos extremos, muy coriáceas. Nervio mediano levemente canaliculado por encima y muy prominente por debajo. Nervios laterales alrededor de 30, patentes, más o menos paralelos entre sí y levemente emergentes en ambas superficies. Nervio marginal arqueado a 2 a 5 mm de distancia

del borde de la hoja. Pecíolo de 2 a 3 mm. Inflorescencia paniculada de 15 cm. Pedicelos de 1 a 3 mm. Frutos inmaduros esféricos de 8 mm de diámetro. Caliptra cónica corta. Brácteas triangulares cortas y caedizas.

Typus spec.: Heiner s/n, Brasil: Sao Paulo: Campinas. Leg. 22.7.1904 (H. St.). Fototipo K. 131.

Material adicional: Hemmendorf 226, Brasil: Sao Paulo: Santa Rita do Passo Quatro. N.v. Sapuba (H. St.) estéril.

#### 4. *Campomanesia dusenii* spec. nov.

Planta glabra. Folia 4 ad 6 cm longitudinis et 13 vel 18 mm amplitudinis. Oblonga, cuneata, comuniter acuta et leviter acuminata, raro oblongo-ovata, facies superior aliquo splendore, et inferior absque ipso; utraque agregie reticulata. Nervus centralis necnon et laterales (5 ad 9) paulisper levati infra, et vix sulcati supra. Petioli (tres) 6 ad 9 mm. Racemi 2 ad 6, flores, et ramos generandi apti. Pedunculi (1,5) 3 ad 4 cm. Alabastri fere 8 mm. Bracteolae filiformes fere 5 mm caducae. 5 sepali triangulares, obtusi et palpebrati; petali 5, suborbiculares a 8 ad 11 mm. Stilus filiformis de 7 ad 8 mm. Stigma leviter capitatum. Ovario calvatus, spisse verrucosus quod cum hipantio metitur circiter 5 mm. 5 ad 7 loculamenta cum loculis multiovulatis.

Planta glabra. Hojas de 4 a 6 cm de largo por 13 a 18 mm de ancho, oblongas, cuneadas, generalmente agudas y levemente acuminadas, excepcionalmente aovado-oblongas u oval-oblongas. Superficie superior levemente lustrosa, la inferior opaca. Ambas superficies finamente reticuladas. Nervio mediano y nervios laterales (5 a 9) levemente prominentes por debajo y débilmente surcados por encima. Pecíolos de (3) 6 a 9 mm.

Racimos 2 a 6-floros ramulígenos. Pedúnculos (1,5) 3 a 4 cm. Alabastros de ca. 8 mm. Bractéolas filiformes de ca. 5 mm, caducas. Sépalos 5 triangulares obtusos, pestañosos. Pétalos 5 suborbiculares de 8 a 11 mm. Estambres circ. 100 de 7 a 8 mm. Estilo filiforme de 7 a 8 mm con el estigma levemente capitado. Ovario glabro densamente verrucoso, que en conjunto con el hipantio mide ca. 5 mm, 5 a 7-locular con lóculos multiovulados.

Typus spec.: Dusén 13.157 a, Brasil: Paraná: Jaguariahya, in silvula. Leg. 6.10.1911. N.v. "Guavirova" (H. St.). Fototipo K. 653.

Material adicional: Brasil: Paraná: Dusén 15. 584 Serrinha in campo, 830 m alt. Leg. 9.10.1914 fl. (H. St.). Foto K. 662. Ejemplar con hojas, pecíolos y pedúnculos más cortos; G. Jönsson 978 a, Tamandaré, in campo, 875 m alt. Leg. 24.9.1914 fl. (H. St.). Foto K. 663; Dusén 15.910, Ja guariahyva opp. in campo, 740 m alt. Leg. 27. 11. 1914 fr. (H. St.). Este ejemplar fructífero difiere del tipo por sus hojas netamente oblongas, muy coriáceas y la nerviación más prominente por debajo. Los internodios son también mas cortos. Es no obstante un fenómeno frecuente en este género, que las hojas nuevas floríferas difieran en su aspecto de las adultas. Creo por ahora que se trata de la misma especie. La descripción del fruto es la siguiente: Pericarpio densamente verrucoso. Testa cartilaginosa también verrucosa. Embrión levemente arqueado con las lacinias cotiledonares plegadas y pe queñas.

### 5. *Campomanesia gracilis* spec. nov.

Planta glabra. Ramuli novi compressi. Folia subsessilia, coriacea, ovato-oblonga vel oblonga; frequenter cuneata translucido-grosso-punctata, ab 8 ad 14 mm longitudinis et 2,5 ad 5 mm latitudinis. Facies foliorum splendentes, venosae, glandulosae, punctatae, quod notior est in facie inferiori. Nervus medii leviter prominens infra. Pedunculi solitari uniflori, a 5 ad 15 mm longitudinis, comuniter longiores foliis adjacentibus. Alabastrus apertus. Sepali 5, grosso-punctati ab 1 ad 1,5 mm et ovati. Petali 5 sub-orbiculares, 4 mm. Stylus filiformis, 4 mm. Stigma cum capite. Ovario grosso-punctatus, 4-loculamenta. Loculi multiovulati. Bracteolae 2, lineares lanceolatae, caducae et eiusdem longitudinis ovario.

Planta glabra. Ramitas nuevas comprimidas. Hojas subsésiles, coriáceas, oval-oblongas u oblongas, frecuentemente cuneadas, translúcido-groso-puntuadas, de 8 a 14 mm de largo por 2,5 a 5 mm de ancho. Superficies foliares brillantes, venosas, glanduloso-puntuadas lo que es más notorio en la superficie inferior. Nervio mediano levemente prominente por debajo.

Pedúnculos solitarios, unífloros, de 5 a 15 mm de largo, generalmente mas largos que las hojas adyacentes. Alabastro abierto. Sépalos 5, grosso-puntuados de 1 a 1,5 mm, ovalados. Pétalos 5 suborbiculares de 4 mm. Estilo filiforme de 4 mm. Estigma capitado. Ovario goso-puntuado, 4-locular. Lóculos multiovulados. Bractéolas 2, linearlanceoladas, caducas, del largo

del ovario.

Typus spec.: Dusén 7315 Brasil: Paraná, Gerrinha in campo, leg. 7.12.1908. (H. St.). Fototipo K. 245.

Tiene afinidad con *Campomanesia aurea*, de la cual difiere por su menor número de lóculos ovariales y por el menor tamaño de la flor y de las hojas.

### 6. *Eugenia jönssoni* spec. nov.

Frutex. Ramuli novi, petioli, nervi medii et flores spisse villosae. Folia de 3 ad 4 cm longitudinis et 9 ad 12 mm amplitudinis, ovata, acuminata vel abrupte-acuminata cum basi generaliter obtusa. Superior latus viridus obscurus evenio; latus inferior palidus cum expansissima punctatione. Nervus medii canaliculatus supra, et prominens infra. Nervi laterales 4 ad 9, levisime prominentes. Petioli ab 1 ad 2 mm. Generaliter flores sesiles, axillares vel subterminales (in specimine) sed frequentia minori pediculatae cum pediculis, hirsutis usque ad 2 cm. Alabastri 6 mm. Sepali 4, elíptici, 5 ad 6 mm, vilosi in latere utroque. Petala 4 suborbicularia, dense punctata, a 7 ad 6 mm. Stamina circiter 160 et fere 7 mm. Anterae oblongae. Stylus filiformis, 8 ad 9 mm. Ovario bilocularis. Ingens torta et duodecim (12) vel quindecim (15) ovula per loculum, in medio parietis mediae fixa. Bracteolae aovatae aut elípticae, connatae in basi, subcalvatae, punctatae, ciliatae, 5 ad 6 mm.

Arbusto. Ramitas nuevas, pecíolos, nervios medianos y flores densamente vellosas. Hojas de 3 a 4 cm de largo por 9 a 12 mm de ancho, aovadas, acuminadas o abrupto-acuminadas con la base generalmente obtusa. Lado superior verde oscuro, evenio, lado inferior pálido con puntuación muy esparcida. Nervio mediano canaliculado por encima y prominente por debajo. Nervios laterales 4 a 9 muy levemente prominentes. Pecíolo de 1 a 2 mm.

Flores generalmente sésiles, axilares o subterminales, o (en la muestra) más raras veces pedunculadas con pedúnculos hirsutos hasta de 2 cm. Alabastros de 6 mm. Sépalos 4, elípticos, de 5 a 6 mm, vellosos en ambos lados. Petalos 4 suborbiculares, densamente puntuados, de 7 a 8 mm. Estambres circ. 160, de ca. 7 mm. Anteras oblongas. Estilo filiforme de 8 a 9 mm. Ovario bilocular. Placenta abultada, con 12 a 15 óvulos por lóculo, insertada en el centro de la pared mediana. Bractéolas aovadas o elípticas, connadas en

la base, subglabras, puntuadas, ciliadas, de 5 a 6 mm.

Typus spec.: Gösta Jönsson 659 a, Brasil: Paraná: Serra do Mar, Porto de Cima, ad marg. silv. prim. Alt. 200 m. Leg. 11.7.1914. (H. St.). Foto tipo K. 764.

### 7. *Hexachlamys boliviensis* spec. nov.

Planta glabra. Folia 6 ad 11 cm longitudinis et 3 ad 6 latitudinis, elíptica, coriacea, tensa, impunctata, fere laevigata. Vertex obtusus, aliquando fere vel melius parce acuminato-obtusus. Basis obtusa. Nervus medianus prominentissimus infra. Nervi laterales plus quam 25, paululum levati in utrisque faciebus. Petiolus 1 cm. Inflorescentia racemosa, congesta, cum 4 floribus sessilibus, axilaribus vel caulinaribus. Axis primum absolute reductus cum surculo terminali inconspicuo. Alabastri: Clausi, ovoides, verrucosi, circiter 5 mm longitudinis, qui finiunt in quodam acumine, brevi et obtuso. Bracteolae connatae in basi, obtusae et ciliatae. Hipantius distensus. Stamina circiter 200. Stylus filiformis. Discus fere 4 mm. Ovario 2-ocularis, cum tortatione basilari et circiter 5 ovuli surgentes in unoquoque loculo.

Planta glabra. Hojas de 6 a 11 cm de largo por 2 a 6 cm de ancho, elípticas, coriáceas, rígidas, no puntuadas, casi pulidas. Vertice obtuso, a veces cortamente acuminado-obtuso. Base obtusa. Nervio mediano muy prominente por debajo. Nervios laterales, más de 25, muy levemente elevados en ambas superficies. Pecíolo de 1 cm.

Inflorescencia racimosa aglomerada con 4 a 8 flores sésiles, axilares o caulinares. Eje primario completamente reducido con brote terminal inconspicuo. Alabastros cerrados, obovoides, verrucosos, de ca. 5 mm de largo, que terminan en una punta corta y obtusa. Bractéolas connatas en la base, obtusas ciliadas. Hipantio desarrollado. Estambres circ. 200. Estilo filiforme. Disco de ca. 4 mm. Ovario 2-ocular con placentación basilar y ca. 5 óvulos ascendentes en cada lóculo.

Typus spec.: Dusén 8209, Brasil: Paraná: Monte Alegre in silva, alt. 860 m, leg. 4.6.1909. (H. St.). Fototipo K. 163.

Esta especie tiene cierto parecido vegetativo con *Siphoneugenia densiflora* Bg., pero difiere por sus flores sésiles y alabastros cerrados.

### 8. *Mitranthus duseunii* spec. nov.

Arbor a 4 ad 8 M. Ramulae novae compressae, villosae et cinerascuae primo, postea vero glabrae necnon et teretes; spatium geniculum inter et geniculum, longum; 3,5 ad 5 cm in fine explicationis. Folia a 5 ad 7 cm longitudinis et a 22 ad 28 mm amplitudinis, trasovata, elíptica et normaliter obtusa, cum apice mucronato. Facies superior impressa, reticulata, venosa et dense villosa. Laterum nervi, 4 ad 6, plus minusve ascendentes. Petiolus puberulus a 5 ad 7 mm. Racemi 2 ad 4 flores habent, remuligeni dense cinerei necnon et villosi. Alabastri fere 5 mm habent. Bracteolae filiformes, quae illum longitudine exuperant. Villosus discus, eiusque diametrum a 3 ad 3,5 mm. Ovarius cum duplici loculo et ovulis duobus in unoquoque.

Arbol de 4 a 8 m. Ramitas nuevas comprimidas, vellosas cinerascuentes, posteriormente glabras y teretes. Internodios largos, de 3,5 a 5 cm al término de su desarrollo. Hojas de 5 a 7 cm de largo por 22 a 28 cm de ancho, transoavado-elípticas, generalmente romas con el ápice mucronulado. Superficie superior impreso-reticulado-venosa. Superficie inferior elevado-reticulado-venosa, densamente vellosa. Nervios laterales 4 a 6, más o menos ascendentes. Pecíolo pubérulo, de 5 a 7 mm.

Racimos 2 a 4-floros, ramulígenos, densamente cinéreo-vellosos. Alabastos de ca. 5 mm. Bractéolas filiformes, que lo superan en largo. Disco velloso, de 3 a 3,5 mm de diámetro. Sépalos 5, de 3 a 4 mm de largo por 2,5 mm de ancho. Pétalos 5 pubescentes por fuera y glabros por dentro, oval-oblongos, de ca. 7 mm. Estambres ca. 60, de 3 a 5 mm. Estilo filiforme, de 5 mm. Ovario 2-locular, con 2 óvulos en cada lóculo.

Typus spec.: Steinbach 6387, Bolivia: Sta. Cruz: Sara, Buenavista a 450 m: alt. en campo. Leg. 7.9.1925 N. v.: "Orococillo" (H. St.). Fototipic K. 165.

Material adicional: Bolivia: Sta. Cruz: Sara: Steinbach 2729 Pamparegion, leg. 2.9.1916 (S.I.).

### 9. *Myrceugenella chequen* (Mol.) Kaus. var. *mirtomimeta* (Diels) stat. nov.

*Eugenia mirtomimeta* Diels. Engl. Jahrb. 37 (1906) 598.

Material: Perú: Lima:Huarochiri, San Mateo, rivershore 3200 m alt.

Small tree, flowers white. Leg. 28. 5. 1940. Asplund 11. 162 (H. St.). Es difícil decidir si esta raza geográfica, que se distingue por su pilosidad, forma parte del contingente de especies andinas de vasta distribución, como por ej. *Myrteola* y *Ugni* o si ha sido llevada allí hace mucho tiempo por los aborígenes que traficaban con Chile. Género nuevo para Perú.

### 10. *Myrceugenia mosenii* spec. nov.

Folia glabra, a 16 ad 18 cm longitudinis et 37 usque ad 45 latitudinis. Oblonga, abrupte oblicuo-acuminata, "impelucida", spisse levato-punctata in utroque latere et leviter levato fibrata. Medianus nervus prominens infra, supra impresus et leviter canalitius. Laterum nervi 10 ad 12. Petiolus 1 cm. Racemi axilares vel in axillis, 6 ad 8 floros, raro 2-floros. Gemma ultima inconspicua. Rhachis 10 a 22 mm. Pedunculi complanati, pubentes, a 20 ad 25 mm. Alabastrus fere 12 mm. Bracteolae carinatae 2 ad 3 mm. Ovario turbinatus a 6 ad 7 mm parce villosus, cute contractus in longum (in sicco), biloculatus, tortatio centralis. Loculi, plus quam 10 ovuli in unoquoque. Sepali 4, levato-punctati, ciliati et inequales: Duo externi subtriangulares, 4 mm et duo interni subpentagonales, a 6 ad 8 mm. Petali: 4. Levato-punctati et cadendi proclives. Discus, a 6 ad 7 mm diametri. Stamina circiter 360, Stylus filiformis 12 ad 15 mm.

Hojas glabras de 16 a 18 cm de largo por 37 a 45 mm de ancho, oblongas, abruptamente oblicuo-acuminadas, impelúcidas, densamente elevado-puntuadas en ambos lados, levemente elevado-venosas. Nervio mediano prominente por debajo, impreso por encima y levemente canaliculado. Nervios laterales de 10 a 12. Pecíolo de 1 cm.

Racimos axilares 6 a 8-floros, raras veces 2-floros, con yema terminal inconspicua. Raquis de 10 a 22 mm. Pedúnculos aplanados, pubescentes de 20 a 25 mm. Alabastro de ca. 12 mm. Bractéolas carinadas, de 2 a 3 mm. Ovario turbinado, de 6 a 7 mm, cortamente veloso, arrugado longitudinalmente (en seco), biloculado. Placentación central. Lóculos con más de 10 óvulos cada uno. Sépalos 4, elevadopuntuados, ciliados, desiguales: 2 externos subtriangulares de 4 mm y 2 internos subpentagonales de 6 a 8 mm. Pétalos 4 elevado-puntuados, caedizos. Disco de 6 a 7 mm de diámetro. Estambres cir. 360. Estilo filiforme, de 12 a 15 mm.

Typus spec.: Mosén 2840, Brasil: Sao Paulo: Santos, leg. 15.2.1874.

(H. St.). Fototipos K. 158 y L. 159.

Por el tipo de la inflorescencia pertenece a *Myrceugenia* sect. *Macrobothrys* Legr., teniendo afinidad vegetativa con *M. reitzii*.

### 11. *Myrceugenia jönssonii* spec. nov.

Planta pubescens. Ramuli novi compressi. Folia coriacea, discoloria, oblonga, frequenter cuneata, acuta vel depressa, subavena 4 ad 5 cm longitudo et 10 ad 15 mm latitudinis. Nervus medianus prominens infra, et supra depressus. Nervi laterales circiter 7. Petioli, 3 ad 5 mm. Racemi axilares spisse puberuli. 2 ad 8 flores cum gemma finali. Axis primarius, a 10 ad 25 mm. Pediceli, a 5 ad 8 mm. Alabastri 4 ad 5 mm. Bracteolae lineares, 4 mm. Sepali, 4, triangulares, a 2 ad 3 mm. Petali sub orbiculares 3 ad 4 mm. Stamina multa, 4 ad 7 mm. Anterae parvae, oblongae. Stylus, 5 mm. Stigma, simplex. Ovario trilocularis. Torta ingens, subbasalis. Loculi, 12 ad 14 ovulos oblicuo-ascendentes in dimidio superiori.

Planta pubescente. Ramitas nuevas comprimidas. Hojas coriáceas, discolors oblongas, frecuentemente cuneadas, agudas o romas, subavenias, de 4 a 5 cm de largo por 10 a 16 mm de ancho. Nervio mediano prominente por debajo y hundido por encima. Nervios laterales circ. 7. Pecíolo de 3 a 5 mm.

Racimos axilares densamente pubérulos, 2 a 8-flores, con yema terminal. Eje primario de 10 a 25 mm. Pedicelos de 5 a 8 mm. Alabastros de 4 a 5 mm. Bractéolas lineares de 4 mm. Sépalos 4, triangulares, de 2 a 3 mm. Pétalos suborbiculares, de 3 a 4 mm. Estambres numerosos, de 4 a 7 mm. Anteras pequeñas, oblongas. Estilo de 5 mm. Estigma simple. Ovario trilocular. Placenta abultada subbasal. Lóculos con 12 a 14 óvulos oblicuo-descendentes en la mitad superior.

Typus spec.: Jönsson 998 a, Brasil: Paraná, Itaperussú, loc. silv. apert. 880 m alt. Leg. 27.9.1914 (Herb. St.). Fototipo K. 752.

Pertenece a *Myrceugenia* sect. *Macrobothrys* Legr. por el tipo de su inflorescencia, pero por su aspecto foliar es distinta a las otras especies de dicha sección.

## 12. *Myrcianthes (Amysia) gracilipes* spec. nov.

Calvatus vel glabrus arbor 5 ad 8 m. Ramuli novi compressi. Folia 3,5 ad 4,5 cm longitudinis et 22 ad 32 mm amplitudinis eliptica, ovata vel semiovata, reticulato-fibrosa, exicatione rugosa, obtusa vel aliquando parce acuminata, translucido punctata. Nervus medianus depressus supra et prominens infra. Nervi laterales 5 ad 8. Petioli 3 ad 5 mm. Inflorescentiae dicasiales. Pedunculi solitari axilares, 3-floros, filiformes, 2,5 ad 4 cm longitudinis. Pedunculi laterum, 4 ad 7 mm. Alabastri 5 mm. Bracteolae proclives cadendi. Sepali 4, semitriangulares, obtusi, circiter 2 mm, postea reflectentes. Petali 4, ovato-oblongi, 4 ad 5 mm. Stamina rubescentes fere 100, usque ad 8 mm. Anterae fere elipticae, breves, 0,2 mm. Stylus filiformis, fere 8 mm. Ovario 2 vel 3, loculares cum 5 ovulis in unoquoque, insiti supra tortam medianam.

Arbol glabro de 5 a 8 m. Ramitas nuevas comprimidas. Hojas de 3,5 a 4,5 cm de largo por 22 a 32 mm de ancho, elípticas, aovadas o transaovadas, algo reticulado-venosas, arrugadas por el desecamiento, obtusas o a veces cortamente acuminadas, translúcido-puntuadas. Nervio mediano hundido en el dorso y prominente por debajo. Nervios laterales 5 a 8. Pecíolo de 3 a 5 mm.

Inflorescencias dicasiales. Pedúnculos solitarios axilares, 3-floros, filiformes de 2,5 a 4 cm de largo. Pedículos laterales de 4 a 7 mm. Alabastos de 5 mm. Bractéolas caducas. Sépalos 4, subtriangulares, obtusos, de ca. 2 mm, posteriormente reflejos. Pétalos 4, oval-oblongos, de 4 a 5 mm. Estambres rojizos circ. 100, hasta de 8 mm. Anteras elipsoides, pequeñas, de 0,2 mm. Estilo filiforme, de ca. 8 mm. Ovario 2 (o 3)-locular con ca. 5 óvulos por lóculo, insertados sobre una placenta mediana.

Typus spec.: Skolnik 1423, Peru: Piura: Camino de Huancabamba a Las Tres Acequias, a 2500 m alt. Fruto comestible, flores rojas. N.v. "Lanche", leg 2.12.1948 (S.I.). Fototipo K. 114.

Hábito foliar parecido al de *Myrceugenia exsucca*. Especie notable por sus pedúnculos filiformes, y sus estambres rojizos. La posición genérica es insegura por la carencia de frutos.

## 13. *Myrcianthes brunnea* Berg

Fl. Bras. 14 (1857) 380.

Burret (Myrtaceen-Studien in Notizbl. Bot. Gart. Berlin XV (1941)

485) trasladó esta especie al género *Psidium* bajo la combinación *P. ovale* (Spr.) Burr. sin entrar en mayores detalles. Tuve la oportunidad de analizar una flor del isotipo bergiano conservado en el herbario del Museo de Historia Natural de Santiago (Sgo 13104) y pude observar que, conforme a la diagnosis, tenía el ovario bilocular y las lacinias calicinales cortas. Puedo agregar ahora que la placentación es central y los numerosos ovulos están dispuestos en forma radiada. El estilo es filiforme y el estigma sencillo. A pesar de la brevedad de las lacinias calicinales creo que lo indicado es dejar la especie bajo *Myrcianthes*. El tipo fue recolectado por Sellow en el Estado de Sao Paulo. Habrá que esperar material con frutos.

#### 14. *Psidium macedoi* spec. nov.

Frutex glabrus. Ramuli teretes. Folia ovato-cordata, acuta et sesilia; 4 ad 6 cm longitudinis et 27 ad 42 mm amplitudinis. Facies fibrosae cum 9 aut 12 nervis laterum patentibus et plus minusve paralelibus. Flores solitariae, pedunculi circiter 2 cm. Alabastris globosi 8 mm. Bracteolae subulatae. Sepali 5, triangulares, acuti, dense glanduloso-punctati. Petali 5 suborbiculares. Stamina circa 240. Stylus filiformis. Stigma leviter crassum. Ovario turbinatus, trilobularis. Torta peltata cum ovalis plurimis.

Arbusto glabro. Ramitas teretes. Hojas aovado-cordadas, agudas, sesiles, de 4 a 6 cm de largo por 27 a 42 mm de ancho. Superficies venosas con 9 a 12 nervios laterales patentes y más o menos paralelos.

Flores solitarias. Pedúnculos de ca. 2 cm. Alabastris globosos de 8 mm. Bractéolas subuladas. Sépalos 5, triangulares, agudos, densamente glanduloso-puntuados. Pétalos 5, suborbiculares. Estambres circ. 240. Estilo filiforme, estigma levemente engrosado. Ovario turbinado, trilobular. Placenta peltada con numerosos óvulos en su margen.

Typus spec.: Macedo 3663, Brasil: Goyaz; Niquelandia, Macedo. Arbusto da serra, flor branca. (H. St.). Fototipo 714.

#### 15. *Psidium malmei* spec. nov.

Arbor usque ad 3 m. Folia 6 ad 7 cm longitudinis et 2 ad 4 cm amplitudinis, aovata, ovata vel transaovata, acuta circa utranque extremitatem;

discolotara, supra virido-obscura, brunea autem infra, leviter acuminata, obsoleta, levato-punctata infra cum 6 aut 8 nervis laterum leviter prominentibus in utraque facie. Petioli brevissimi: 0,5 mm.

Flores solitariae pentameræ. Pedunculi 10 ad 12 mm. Fructi immaturi cum pericarpo verrucoso. Embriom cum capite osseo et hipocotilo cilindrico. Bracteolæ persistentes, triangulares et alesnatae.

Arbol hasta de 3 m. Hojas de 6 a 7 cm de largo por 2 a 4 cm de ancho, aovadas, ovales o transaovadas, agudas hacia ambos extremos, discolores, verde oscuras por encima y brúneas por debajo, levemente acuminadas, obsoletas, elevado-puntuadas por debajo con 6 a 8 nervios laterales levemente prominentes en ambas caras. Peciolos cortísimos de 0,5 mm.

Flores solitarias pentámeras. Pedúnculos de 10 a 12 mm. Frutos inmaduros con el pericarpio verrucoso. Embrión con testa ósea e hipocótil cilíndrico. Bractéolas persistentes, triangular-alezadas.

Typus spec.: Malme 1240 B, Brasil: Matto Grosso: Cuyabá, Arbor 2-3 m alta, trunco flexuoso, cortice crasso laevigato. In "cerrado" minus denso. Leg. 18.12 1892 (H. St.). Fototipo K. 718.

### 16. *Siphoneugena dusenii* spec. nov.

Planta glabra, ramuli paulo compressi. Folia ovalia utrinque angustata, apice breviter obtuso, avenia, discoloria, subtus elevato-punctata, nervio mediano prominente. Dimensiones: 18-22 mm lg. x 6-9 mm lat. Petiolo cir. 1,5 mm lg. Inflorescentia racemosa, 5 ad 7-floros. Cum flore terminali. Axis primarius usque ad 4 mm; pediceli ab 1 ad 2 mm proediti bracteola triangulari. Alabastri piriformes, verrucosi, 2 ad 2,5 mm longitudinis et 1,5 diametri. Constricti super utero. Circiter 1 mm longitudinis. Sepali 4, triangulares, ciliati, fere 0,5 mm longitudinis et 1 amplitudinis, et intra pubescentes.

Petali 4, suborbiculares 1,5 mm. Stamina circiter 80,2 mm. Stylus 3 ad 4 mm bracteolæ parvæ triangulares vel triangulo-alisnatae disjunctæ. Ovario bilocularis. Tortatio basilaris. Loculi cum 2 ad 4 ovulis ascendentibus unusquisque.

Inflorescencia racimosa 5 a 7-flora, con flor terminal. Eje primario hasta de 4 mm, pedicelos de 1 a 2 mm, provistos de una bráctea triangular.

Alabastros piriformes, verrucosos, de 2 a 2,5 mm de largo por 1,5 mm de diámetro, constrictos sobre el ovario de ca. 1 mm de largo. Sepalos 4, triangulares, ciliados de ca. 0,5 mm de largo por 1 mm de ancho, pubescentes por dentro. Pétalos 4, suborbiculares, de 1,5 mm. Estambres circ. 80, de 2 mm. Estilo de 3 a 4 mm. Bractéolas pequeñas, triangulares o triangular-aleznadas, separadas. Ovario bilocular, placentación basilar. Lóculos con 2 a 4 óvulos ascendentes, cada uno.

Typus spec.: Dusén 9343, Brasil: Paraná: Sao Joao, in fruticetis. Leg. 21.3.1910. (H.St.). Fototipo 171.

Material adicional: Brasil: Sta. Catarina: Faxinal dos Guadas. Pinhal a 1000 m alt. Arbol de 10 m con flor blanca. R.M. Klein 4812, leg. 27.2.1964. (H. Barb. Rodr.). En este especimen las hojas son algo mas grandes y levemente venosas con 12 a 14 pares de nervios laterales.

### 17. *Siphoneugena krukoffiana* spec. nov.

Frutex 6 m. Folia coriacea, glabra, discolorata, ovalo-lanceolata cum vertice obtuso, translucido-punctata, a 6 ad 9 cm longitudinis et 2,5 ad 4 cm amplitudinis. Nervus medianus prominens infra et leviter impresus in facie superiori. Nervi laterum 5 ad 11. Petioli a 5 ad 6 mm.

Inflorescentia racemosa, axilaris cum 3 floribus sessilibus, bracteatis et aliquando contractis ad unicum florem.

Axis primarius 2 ad 5 mm. Bracteolae 2, connatae, 4 mm conficientes tubum utero adhesum. Laciniae bracteolares fere rotundae, 1 mm. Sepali 4, 2 interni, ampli, obtusi, et 2 externi magnitudine alicuantulum minori.

Insertiones staminatae circiter 80. Stylus filiformis, 8 mm cum stigmate simplici. Discus pilis coopertus. Ovario dense sericens, 2 mm diametri et 1,5 longitudinis, unilocularis cum 1 ad 4 ovulis ascendentibus ab insertione subbasali.

Arbusto de 6 m. Hojas coriáceas, glabras, discolores, oval-lanceoladas, con el vertice obtuso, translúcido-puntuadas, de 6 a 9 cm de largo por 2,5 a 4 cm de ancho. Nervio mediano prominente por debajo y levemente impreso en la cara superior. Nervios laterales 5 a 11. Pecíolo de 5 a 6 mm.

Inflorescencia racimosa, axilar, con 3 flores sésiles, bracteadas, a veces reducida a una sola flor. Eje primario de 2 a 5 mm. Lacinias bracteolares

redondeadas, de 1 mm. Sepalos 4, dos interiores anchos, obtusos y dos exteriores de tamaño algo menor. Inserciones estaminales circ. 80. Estilo filiforme de 8 mm con el estigma simple. Disco cubierto de pelos. Ovario densamente seríceo, de 2 mm de diámetro por 1,5 mm de largo, unilocular con 1 a 4 ovulos ascendentes de inserción subbasal.

Typus spec.: Krukoff 10.176, Bolivia: Dpto La Paz, prov. of Yungas, Basin of Río Bopi, S. Bartolomé (near Calisaya), alt. 750-900m leg. July, 1-22, 1939. (H. St.). Fototipo K. 261.

Especie aberrante por su ovario unilocular. En una cavidad ovarial había 1 óvulo fecundado grande y tres pequeños abortados, de modo que es posible que normalmente tenga 2 o mas óvulos en vez de uno que observé al comienzo de mis análisis.

### 18. *Siphoneugena micrantha* spec. nov.

Planta glabra. Ramuli novi carinati. Folia membranacea, translucido-punctata, lanceolata, oblonga, extenuata ad utrosque extremos, 4 ad 5 cm longitudinis et 1 ad 1,5 cm amplitudinis. Facies superior dense levato-punctata cum nervatione obsoleta. Facies inferior levato-punctata cum mediano nervo prominenti. Nervi secundari, 20 ad 40, obsoleti. Petioli 3 ad 4 mm.

Inflorescentia racemosa, reducta, a 2 ad 3 mm longitudinis, bracteata, axilaris, vel nascens ex nudis aut geniculis defoliatis.

Alabastris 1,5 mm. Bracteolae grosso-punctatae, connatae, tubum vel fistulam eformantes quod ovario adheritur. Sepali 4, triangulares, grosso punctati. Hipantius distensus. Filamenta estaminalia flexa ad intra.

Brevis ovario que eminent versus hipantii interiorem. 2-loculares. Loculi cum ovulis 2 ascendentibus.

Planta glabra. Ramitas nuevas carinadas. Hojas membranaceas, trans lúcido-puntuadas, lanceolado-oblongas, atenuadas hacia ambos extremos, de 4 a 5 cm de largo por 1 a 1,5 cm de ancho. Superficie superior densamente elevado-puntuadas con la nerviación obsoleta. Superficie inferior elevado-puntuada con el nervio mediano prominente. Nervios secundarios 20 a 40, obsoletos. Pecíolo de 3 a 4 mm.

Inflorescencia racimosa reducida, de 2 a 3 mm de largo, bracteada, 3 a 5-flora, axilar, o naciente de nudos defoliados. Alabastro de 1,5 mm.

Bractéolas grosso-puntuadas, connadas, formando un tubo que se adosa al ovario. Sépalos 4, triangulares, grosso-puntuados. Hipantio desarrollado. Filamentos estaminales encorvados hacia el interior. Ovario corto que hace eminencia hacia el interior del hipantio, 2-locular. Lóculos con 2 óvulos ascendentes.

Typus spec.: Dusén 7638, Brasil: Paraná, Villa Velha in silvula. Leg. 4.2.1909. (H. St.). Fotoitpo K. 780.

### 19. *Siphoneugena? parviflora* spec. nov.

Arbor, 8 m. Folia coriacea, glabra, translucido-punctata, lanceolata, acuminata, leviter undarum formam ferentes, cum vertice depresso vel subacuto, a 4 ad 8 cm longitudinis et a tres ad quatuor (4) cm amplitudinis. Nervus medii prominens in utraque facie sed levior in superiori. Nervi laterales, 20 ad 40, obsoleti. Facies inferior sparso-levato-punctata. Petioli, 4 ad 6 mm. Inflorescentia racemosa, congesta, bracteata, cum 3 ad 9 floribus sessilibus, 1,5 ad 3 mm longitudinis, axilaribus vel nascentibus a geniculis defoliatis. Alabastrus, 4 cm ad 1 ad 2 mm cum hipantio distenso.

Arbol de 8 m. Hojas coriáceas, glabras, translúcido-puntuadas, aovadas o aovado-lanceoladas, acuminadas, levemente ondeadas con el vértice romo o subagudo, de 4 a 8 cm de largo por 3 a 4 cm de ancho. Nervio mediano prominente en ambas superficies, siendo más tenue en la superior. Nervios laterales 20 a 40, obsoletos. Superficie inferior esparcido-elevado-puntuada. Pecíolo de 4 a 6 mm.

Inflorescencia racimosa glomerada, bracteada, con 3 a 9 flores sésiles, de 1,5 a 3 mm de largo, axilar o naciente de nudos defoliados. Alabastro 4-mero de 1,5 a 2 mm con el hipantio desarrollado.

Typus spec.: Krukoff 10102, Bolivia: Dpto La Paz, prov. of S. Yungas. Basin of Río Bopi, S. Bartolomé (near Calisaya), alt. 750-900 m. Leg. 1-22 July, 1939. (H. St.). Fototipo K, 260.

## APENDICE

Estando en prensa el presente trabajo recibí por gentileza del Dr. Teodoro Meyer material de estudio adicional, que me ha permitido aclarar en parte la posición sistemática de un género olvidado: *Guapurium* Juss. y rectificar la determinación de una especie conocida en Argentina bajo los nombres vulgares de “igbá-purú” o “guapurú” y que en la lista de Legrand figura bajo *Myrciaria trunciflora*.

### *Guapurium* Juss. Gen. Plant. (1789) 324

*Guapurum* Gmel. Syst. (1791) 793.

Inflorescencias caulinares racimosas. Racémulos cortos, bracteados, 3-9 flores, aglomerados alrededor de una zona común de origen y dispuestos en forma radiada. Alabastros abiertos, globosos, articulados, con el hipantio desarrollado. Sepalos 4 o 5, triangulares, persistentes. Pétalos suborbiculares, caedizos. Estambres encorvados en el botón y en número de aproximadamente 60 a 80. Estilo filiforme con el estigma levemente ensanchado. Ovario bilocular, lóculos biovulados con los óvulos ascendentes. Baya globosa, jugosa, con 2 semillas (en un fruto analizado) elipsoides. Testa cartilaginea adherida al pericarpio. Embriones inmaduros indivisos, provistos de un apéndice de forma irregular, replegado contra el cuerpo del embrión y en los cuales no se manifiestan superficialmente los ápices vegetativos.

Por los caracteres anotados debe revalidarse el género de Jussieux. Se distingue de *Plinia* y de *Myrciaria* por la estructura del embrión. En cuanto a la estructura floral se refiere, tiene más afinidad con *Plinia* subgen. *Pliniopsis*, que con *Myrciaria*.

### *Guapurium peruvianum* Poir. Dict. Scien. Nat. 20 (1921) 11

? *Guapurium fruticosum* Spreng. Syst. Veg. 2 (1825) 479.

*Eugenia Guapurium* DC Prod 3 (1828) 273.

*Myrciaria?* *Guapurium* (DC) Berg Linn. 27 (1856) 470.

Localidad típica para esta especie es Santa Cruz, en el tiempo de Jussieux bajo jurisdicción peruana, actualmente provincia y ciudad boliviana.

Arbusto de 3 a 4 m o árbol de hasta 8 m. Florece en diciembre y enero y fructifica en mayo. Ramitas nuevas, inflorescencias, pecíolos y márgenes foliares hirsutos, pilosidad que también se observa generalmente a lo largo del nervio mediano y a veces en los secundarios. Puntuación más manifiesta en las hojas adultas. Hojas coriáceas, translúcido-puntuadas, aovadas, aovado-oblongas o elípticas, generalmente agudas, mucronadas y con la base obtusa. Dimensiones de 15 a 45 mm de largo por 9 a 22 mm de ancho. Nerviación secundaria muy peculiar e irregular. Generalmente se observan dos corridas de nervios marginales, uno de los cuales se pierde en el margen de la hoja y el otro, mas manifiesto y mas distante del margen, se inicia en el tercio basal del nervio mediano y se pierde en la punta de la hoja.

**Material.** Fototipo del Field. Museum No 7942.

Corrientes: T. Meyer 16. 341 Paso de la Patria. Arbusto ribereño de 3 a 4 m. Fl. blanca, leg. 8.12.1950 N.v. Guapurú; T. Meyer 8. 631 Paso de la Patria, Costa Toledo a 50 m alt. Arbolito de 3 a 4 m, con varios troncos. Frutos exquisitos, leg. 25. 5. 1945 N.v. Igba-purú, Guapurú. Paraguay: T. Meyer 18739 Concepción. Arbolito de 3 a 5 m, generalmente en forma de arbusto con varios troncos. Corteza lisa caediza. Flor blanca con pétalos caducos, leg. 22.1.1955; Lindmann A 1669 Asunción, cultivada. Fructus globosus, niger saporosus e trunco ipso oriundus, leg. 11.7.1893 N.v. Ybapurú (guaraní); Jaboticabeira (brasil.) (Herb. St.). Bolivia: T. Meyer 20.274 Sta. Cruz de la Sierra. Arbol de 6 a 8 m. Se diferencia de la especie argentina por tener los frutos sólo en la parte superior del tronco. Leg. 29.1.1959. Eb. Schmidt 109 (Santa Cruz): Santa Ana südöstlich d. San Ignacio. Kleine, weisse, cauliflore Blüten. N.v. "Guapurú". Leg. 9.10.1951 (s.l.). Especie citada también para Chaco, Formosa y Misiones.



*Calycolpus (Psidiopsis) roraimense* spec. nov.



*Calyptranthes dusenii* spec. nov.



*Calyptranthes heineriana* spec. nov.



*Campomanesia dusenii* spec. nov.



*Campomanesia gracilis* spec. nov.



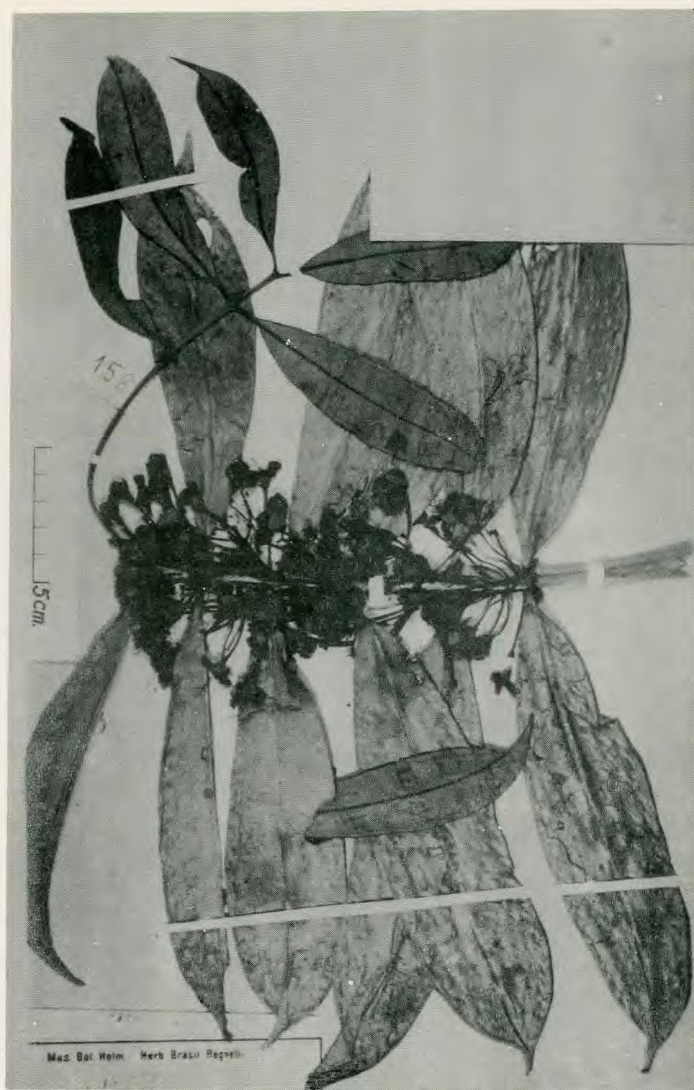
*Eugenia jönssonii* spec. nov.



*Hexachlamys boliviensis* spec. nov.



*Mitranthes dusenii* spec. nov.



Med. Bot. Helm. Herb. Bras. Bogori.

*Myrceugenia mosenii* spec. nov.



*Myrceugenia mosenii* spec. nov.



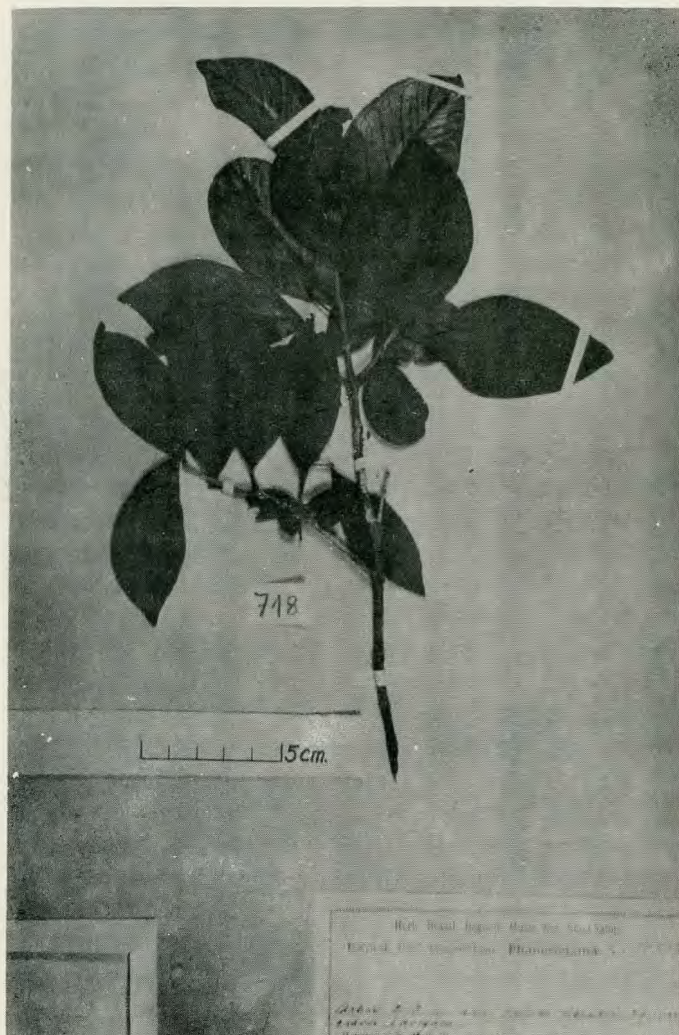
*Myrccugenia jönssonii* spec. nov.



*Myrcianthes (Amvrsia) gracilipes* spec. nov.



*Psidium macedoi* spec. nov.



*Psidium malmei* spec. nov.



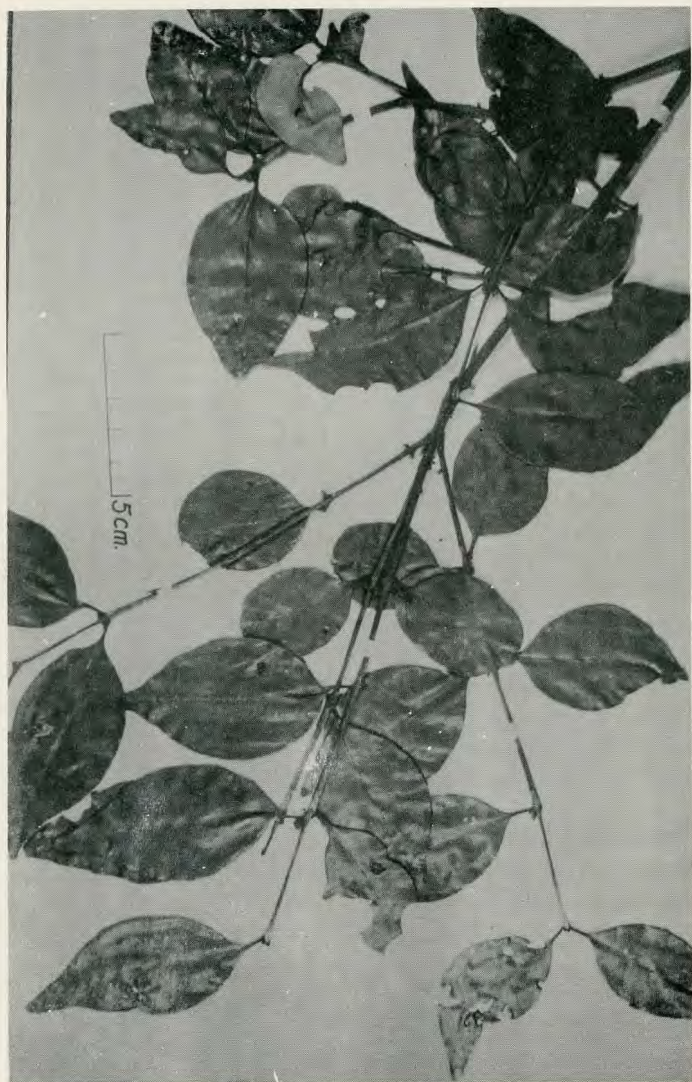
*Siphoneugena dusenii* spec. nov.



*Siphoneugena krukoffiana* spec. nov.



*Siphoneugena micrantha* spec. nov.



*Siphoneugena? parviflora* spec. nov.